

# وحدة العناية الطبية/الجراحية المركزة

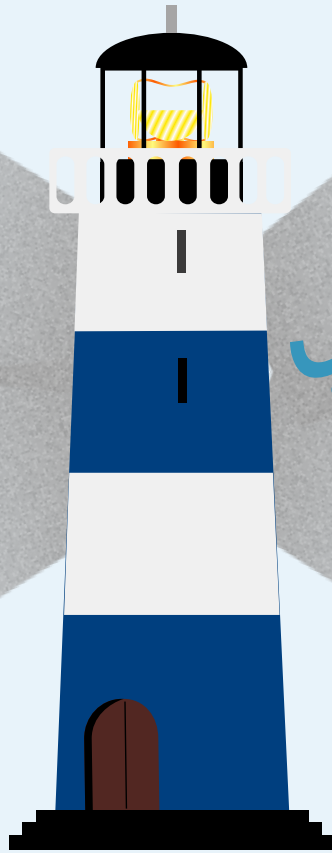
(MEDICAL/SURGICAL INTENSIVE CARE UNIT, MSICU)

الجودة

العمل الجماعي

الدعم

الاحترام



## كتيب الترحيب

617-355-8077

# مرحبًا بك في وحدة MSICU

رقم هاتف وحدة MSICU هو: 617-355-8077 فيما يلي خريطة  
مستشفى LONGWOOD CAMPUS HOSPITAL

ستقل المصعدين الرئيسيين إلى الطابق السابع أو الثامن



# جدول المحتويات

## القسم 1: معلومات وحدة MSICU الأساسية وما هو متوقع منها وسياساتها

- تسجيل الحضور
- الزيارة
- الأشقاء
- الهواتف الخلوية
- المساحة المخصصة لنوم أولياء الأمور
- دورات المياه والمساحات المخصصة للاستحمام
- تخزين المتعلقات الشخصية
- منطقة انتظار الأسر
- جولات وحدة MSICU وجدولها الزمني

## القسم 2: فريق الرعاية

- الجدول الزمني لوحدة MSICU
- موارد فريق الرعاية
- دليل صور وحدة MSICU
- وصف أدوار مقدمي الرعاية

## القسم 3: كيفية الحفاظ على سلامة طفلك

- السرية
- نظافة اليدين
- سوار تعريف الهوية
- مكافحة العدوى
- الوقت الخالي من مشتتات الانتباه/النطاق الأحمر
- سلامة المرضى
- سياسات التصوير بالفيديو/التصوير الفوتوغرافي
- الوقاية من العدوى في الطابق السابع والثامن من مبنى Berthiaume

## القسم 4: خدمات المستشفى والأسرة

- مركز The Hale Family Center for Families
- الكافيتريا/خدمات تقديم الطعام
- معلومات مكتب خدمات ركن/صف السيارات
- مكتب هويات تعريف/شارات الزوار
- خدمات الغسيل
- مواقع أجهزة الصراف الآلي (Automated Teller Machine, ATM)
- خدمات طاقم الرعاية الروحانية

# التوجيهات والمعلومات الخاصة بوحدة MSICU

## الزوار

نرحب بزيارة أولياء الأمور/الأوصياء والأشقاء في وحدة الرعاية الحرجة الطبية/الجراحية على مدار 24 ساعة في اليوم، ويُسمح لولي أمر واحد أو وصي واحد بالمبيت إلى جانب المريض. فأنتم أعضاء مهمون في فريق رعاية طفلكم ولا تعدون زوارًا. نطلب منكم ارتداء شارة تعريف هوية أولياء الأمور، ويمكنكم الحصول عليها من الطابق السفلي في الردهة الرئيسية عند مكتب الاستقبال. ونرحب بزيارة الأشقاء من جميع الأعمار. وفي حالة جميع الزوار الآخرين، تبدأ ساعات الزيارة من الظهيرة وحتى الساعة 8 مساءً. نرجو الالتزام بحضور زائرين اثنين فقط إلى جانب المريض في نفس الوقت

## تسجيل الحضور:

لضمان حماية خصوصية وأمن جميع مرضانا، نطلب منك أن تتوقف عند مكتب الاستقبال في وحدة MSICU في كل مرة تأتي فيها للزيارة إذا كنت تصطحب معك ضيوفًا أو أفرادًا آخرين من الأسرة. سيتحقق ممثل شؤون تجربة المرضى الموجود في مكتب الاستقبال من شارة تعريف هوية ولي الأمر التي تحملها وسيعلم ممرض طفلك بوصولك. سيُعطى لأولياء الأمور/الأوصياء شارة خاصة في مكتب شارات تعريف الهوية ولن يتعين عليهم تسجيل الحضور في مكتب الاستقبال.

## الطعام:

**لأسباب تتعلق بمكافحة العدوى، لا يُسمح للزوار بتناول الطعام في منطقة الفراش.** ولكن يُسمح بتناول المشروبات. توجد منطقة مخصصة لتناول الطعام في غرفة انتظار الأسر. ويمكنك تخزين طعامك (مع وضع ملصق باسمك والتاريخ) في مبرد غرفة انتظار الأسر. ويمكن للأمهات اللاتي يرضعن رضاعة طبيعية طلب وجبة من قائمة طعام المرضى الداخليين في مستشفى Boston Children وتناول الطعام في غرفة انتظار الأسر.

## النطاق الأحمر:

لتوفير بيئة آمنة لجميع مرضانا، نطلب أن يكون الوقت بين الساعة 6:45 و7:45 صباحًا والساعة 6:45 و7:45 مساءً خاليًا من مشتتات الانتباه. يسمح لنا هذا الوقت بإعداد التقارير والتحقق بتمعن من الأدوية وتوفير مستوى رعاية به أكبر قدر ممكن من الأمان لجميع مرضانا.



# التوجيهات والمعلومات الخاصة بوحدة MSICU، الصفحة 2

## فريق الرعاية:

لدينا العديد من أفراد طاقم الدعم المتخصصين لمساعدتك على التعرف على الموارد في أثناء بقائك في المستشفى. يُرجى أن تطلب من الممرض أو ممثل شؤون تجربة المرضى في مكتب الاستقبال مساعدتك على التواصل مع مختص اجتماعي أو اختصاصي في حياة الطفل أو أحد أفراد طاقم الرعاية الروحانية. وتتضمن الموارد التي يمكنهم مساعدتك فيها: قسائم الوجبات وخدمات صف السيارات وأماكن المكوث وأكثر من ذلك بكثير.

## غرفة انتظار الأسر:

يمكن للأسر والضيوف استخدام غرفة انتظار الأسر. وستجد تلفازًا ومبردًا وفرن ميكروويف في هذه الغرفة.

## الهواتف:

يوجد هاتف أسود عند كل منطقة فراش يمكن لأولياء الأمور استخدامه. وستجد على الهواتف التوجيهات حول كيفية إجراء المكالمات والاستماع إلى رسائل البريد الصوتي التي تتلقاها.

## المتعلقات الشخصية:

نحن نشجعك على إحضار دمي الحيوانات المحشوة أو البطانيات أو صناديق الموسيقى أو الصور لطفلك. يُرجى وضع ملصقات باسم طفلك على جميع الممتلكات الشخصية لمنع وضع الأشياء في المكان الخطأ.

## دورات المياه:

توجد دورات المياه المخصصة للزوار أمام غرفة انتظار الأسر. وتوجد مساحة مخصصة للاستحمام في غرفة انتظار الأسر في وحدة MSICU في الطابق الثامن من مبنى Berthiaume. ويمكنك تفقد الأمر مع مكتب الاستقبال لمعرفة ما إذا كانت متاحة.

## السلامة:

لا يُسمح بإحضار الورود والطعام والبالونات المصنوعة من اللاتكس إلى جانب سرير المريض. **ولا يُسمح بتصوير مقاطع فيديو لأفراد طاقم العمل الذين يعتنون بطفلك أو التقاط صور فوتوغرافية لهم.**

## الأماكن المتاحة لأخذ استراحة:

يقع مركز The Hale Center for Families في الردهة الرئيسية ويقدم العديد من الموارد للأسر في بيئة تتسم بالترحاب والهدوء. وتقع منشأة Interfaith Chapel في الطابق الأول من مبنى Hale. وهي مفتوحة على مدار 24 ساعة في اليوم، وتوفر مكانًا هادئًا ومريحًا للتأمل الهادئ أو أداء الصلوات.

للمزيد من المعلومات عن وحدتنا والمستشفى، يُرجى مقابلة ممثل شؤون تجربة المرضى في مكتب الاستقبال والاطلاع على كتيب الترحيب الموجود في منطقة سرير طفلك.

# الجدول الزمني لوحدة MSICU

## الجدول الزمني اليومي للفرق 1 و 2 و 3 و 4

6:30 صباحًا - 7:30 صباحًا: الجولات الجراحية للفريق 3  
8:15 صباحًا - 8:30 صباحًا: جولات إدارة أسرة الوحدة (جولات تحديث بطاقات المرضى)  
8:30 صباحًا - 10:30 صباحًا/11 صباحًا: الجولات الجراحية/الطبية للفرق 1 و 2 و 4  
8:15 مساءً - 8:30 مساءً: جولات إدارة أسرة الوحدة (جولات تحديث بطاقات المرضى)  
9:00 مساءً: الجولات المسائية

## جولات تحديث بطاقات المرضى:

تجرى تحديثات بطاقات المرضى أو التقارير الصباحية يوميًا في الساعة 8:15 صباحًا والساعة 8:15 مساءً. وهذا وقت مخصص لاجتماع فرق وحدة MSICU الأربعة وإجراء تعداد للمرضى في ذلك اليوم في الوحدة. وسيناقشون أيضًا حالة أي مريض قد يُنقل من وحدة MSICU إلى أحد طوابق المرضى الداخليين أو المرضى الجدد القادمين إلى الوحدة.

## الجولات الطبية:

تجري وحدة MSICU جولات متعددة التخصصات كل يوم لكل مريض. خلال هذا الوقت، تناقش الفرق الطبية حالة طفلك وتضع خطة رعاية لتلبية احتياجاته. ونرحب بحضور أولياء الأمور/الأوصياء للجولات. وبمجرد انتهاء الفريق من إجراءات جولاته على جميع مرضاه، سيعود أحد أعضاء الفريق الطبي إليك وسيخصص لك وقتًا لطرح الأسئلة وإجراء المزيد من النقاشات.

## الجولات المسائية:

لدى وحدة MSICU فريق مسائي منفصل من الأطباء. يجري فريق الأطباء هذا جولاته بطريقة تركز على معالجة مخاوف محددة بشأن الإدارة الطبية المسائية لحالة المريض. وعلى عكس الجولات الصباحية، تكون الجولات المسائية قصيرة. ونرحب بحضور أولياء الأمور للاستماع لما يذكر فيها.



# معلومات فريق الرعاية



طوال فترة إقامة طفلك، سيعتني العديد من مقدمي الرعاية بطفلك. ويوجد جدار عليه صور بجوار مكتب الاستقبال لممثل شؤون تجربة المرضى حيث يمكنك معرفة أعضاء فريق الرعاية الطبي لهذا اليوم بالإضافة إلى التسلسل الهيكلي للمناصب القيادية في وحدة MSICU.

يبلغ طول أسبوع عمل الأطباء المعالجين 7 أيام، بداية من يوم الخميس وحتى يوم الأربعاء من الأسبوع التالي.

## الفريق 1 (7B):

طبيب معالج، طبيب زميل، أطباء مقيمون

## الفريق 2 (8B):

طبيب معالج، طبيب زميل، مقدمو الممارسات المتقدمة

## الفريق 3 (8B):

طبيب معالج، أطباء زملاء، مقدمو الممارسات المتقدمة

## الفريق 4 (7B):

طبيب معالج، مقدمو الممارسات المتقدمة

# صور طاقم عملنا

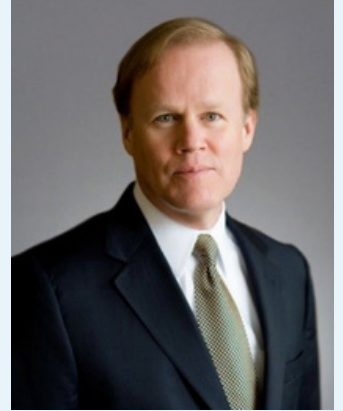
## المناصب القيادية في وحدة MSICU:



**NILESH MEHTA, MD**  
المدير الطبي المساعد، وحدة MSICU



**MONICA E. KLEINMAN, MD**  
الرئيسة المساعدة، الرعاية الحرجة  
مديرة مسؤولي السلامة، إدارة الجودة وسلامة المرضى



**JEFFREY P. BURNS, MD, MPH**  
رئيس القسم، الرعاية الحرجة



**MARY O'BRIEN, MHA/MSN, CCRN, NE-BC**  
مديرة التمريض وخدمات المرضى



**PATTY HICKEY, PHD, MBA, RN, NEA-BC, FAAN**  
نائبة الرئيس، خدمات رعاية القلب والأوعية الدموية  
والرعاية الحرجة



**SALLY VITALI, MD**  
المساعدة الأولى، المديرة الطبية للرعاية الحرجة، وحدة  
MSICU  
المديرة الطبية، الرعاية التنفسية



**YOUYANG YANG, MD**  
المديرة المساعدة لقسم تحسين الجودة



**HEATHER KENNEDY, RN, MSN, CCRN**  
منسقة سريرية



**KATE BECLA, RN, MSN, CCRN**  
منسقة سريرية



# أطباء وحدة MSICU المعالجون:



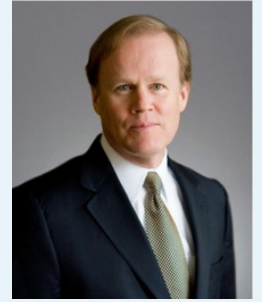
**DAVID CASAVANT, MD**



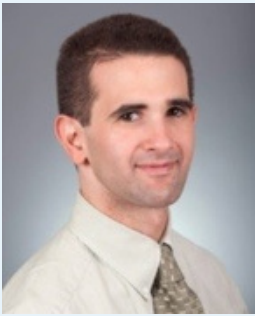
**JENNIFER BLUMENTHAL, MD**



**BEN ALBERT, MD**



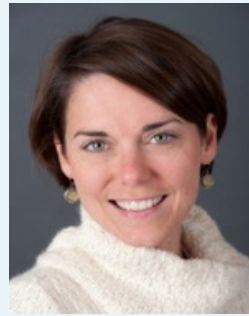
**JEFFREY P. BURNS, MD, MPH**  
رئيس القسم، الرعاية الحرجة



**ALON GEVA, MD, MPH**



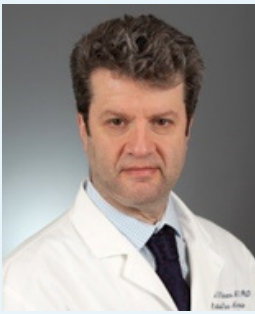
**CHINYERE EGBUTA, MD**



**MELODY DUVALL, MD**



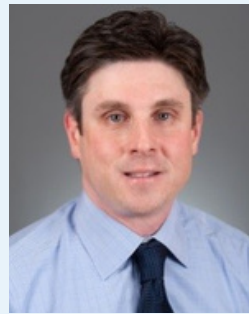
**DENNIS DANIEL, MD**



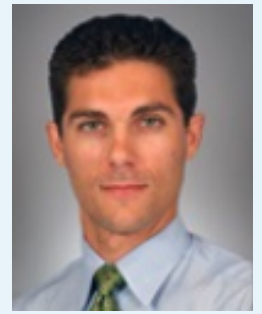
**DANIEL KOHANE, MD**



**MONICA E. KLEINMAN, MD**  
الرئيسة المساعدة، الرعاية الحرجة



**DAVID B. KANTOR, MD, PHD**



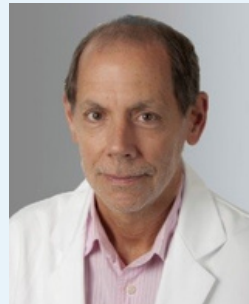
**ROBERT J. GRAHAM, MD**



**MICHAEL MCMANUS, MD, MPH**



**ENID MARTINEZ, MD**



**THOMAS MANCUSO, MD**



**KATE MADDEN, MD**

# أطباء وحدة MSICU المعالجون، الصفحة 2:



**GREGORY PRIEBE, MD**



**JENNIFER PEREZ, MD**



**JILL O'HARA, MD**



**NILESH MEHTA, MD**



**JORDAN RETTIG, MD**



**ANDREW RENUART, MD**



**SANGEETHA RAO, MD**



**ADRIENNE RANDOLPH,  
MD, MSC**



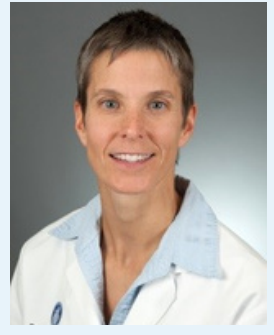
**MEREDITH VAN DER VELDEN, MD**



**ROBERT D. TRUOG, MD**



**AARON SPICER, MD, MAS**



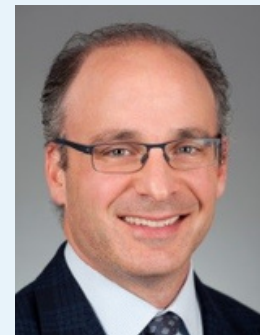
**AMY SANDERSON, MD**



**YOUYANG YANG, MD**



**TRACI WOLBRINK, MD, MPH**

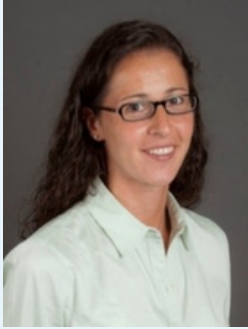


**PETER WEINSTOCK, MD, PHD**



**SALLY VITALI, MD**

# الجراحون المعالجون



**JILL ZALIECKAS, MD, MPH**



**CHRISTOPHER WELDON, MD, PHD**



**BELINDA DICKIE, MD, PHD**



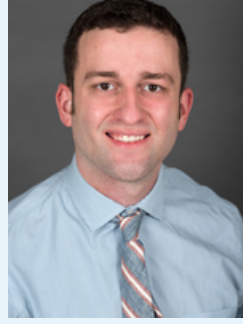
**FAROKH DEMEHRI, MD**



## الأطباء الزملاء ذوو الخبرة



VIRGINIE PLANTE, MD

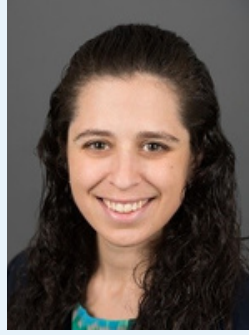


MATTHEW LUCHETTE, MD



CAMILLE JUTRAS, MD, MSC

## الأطباء الزملاء الرؤساء (العام الثالث)



ASHLEY SAM, DO



NAWARA ALAWA, MD, MPH

## الأطباء الزملاء أصحاب المناصب القيادية (العام الثالث)



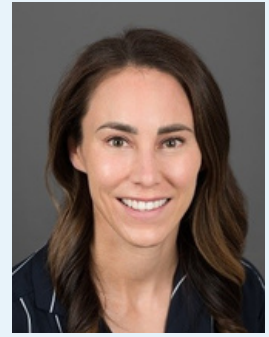
UVARAJ PERIASAMY, MBBS, MD

طبيب زميل ذو خبرة مختص بتحسين الجودة



JILLIAN OLSEN, MD

طبيبة زميلة ذات خبرة مختصة بالتعليم



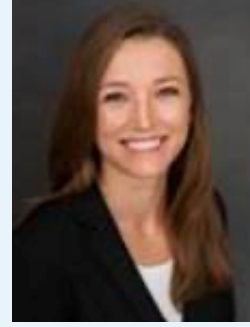
SHANNON LELAND, MD, MPH

طبيبة زميلة ذات خبرة مختصة بالبحث

## الأطباء الزملاء في العام الثاني



**KEVIN MORRISON, MD**  
تدريب الإقامة: MCGRAW MEDICAL  
CENTER OF NORTHWESTERN  
UNIVERSITY



**NICOLE DUSTER, MD**  
تدريب الإقامة: UNIVERSITY OF  
CALIFORNIA, SAN DIEGO



**ZACHARY WINTHROP, MD**  
تدريب الإقامة: BOSTON COMBINED  
RESIDENCY PROGRAM



**LENA SALEH, MD**  
تدريب الإقامة: CHILDREN'S NATIONAL  
HOSPITAL WASHINGTON, DC

## الأطباء الزملاء في الرعاية الحرجة الجراحية



**LENKA ILCISIN, MD**



**ASHLEY STOECKEL, MD**



**EMILY NES, MD**



**NICOLE CIMBAK, MD**

# الأطباء الزملاء في العام الأول



**CARL BRITTO, MD, PHD**  
تدريب الإقامة في طب الأطفال: BOSTON  
COMBINED RESIDENCY PROGRAM



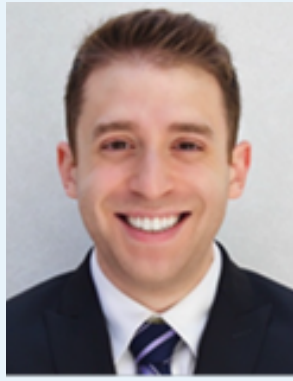
**ROBIN CHIN, MD, MPP**  
تدريب الإقامة في طب الأطفال:  
CHILDREN'S HOSPITAL OF  
PHILADELPHIA



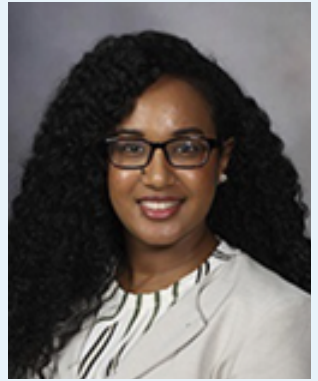
**MEERA BASU, MD**  
تدريب الإقامة في طب أعصاب الأطفال: BOSTON  
COMBINED RESIDENCY PROGRAM  
تدريب الإقامة في طب أعصاب الأطفال: BOSTON  
CHILDREN'S HOSPITAL



**JASON KERSTEIN, MD**  
تدريب الإقامة في طب الأطفال: CHILDREN'S  
HOSPITAL OF PITTSBURGH  
زمالة طب القلب: BOSTON CHILDREN'S  
HOSPITAL



**JOHATHAN GABBAY, MD**  
تدريب الإقامة في طب الأطفال: BOSTON  
COMBINED RESIDENCY PROGRAM



**NIBRAS EL SHERIF, MD**  
تدريب الإقامة في طب الأطفال: MAYO CLINIC  
SCHOOL OF GRADUATE MEDICAL EDUCATION  
زمالة طب القلب: MAYO CLINIC SCHOOL OF  
GRADUATE MEDICAL EDUCATION



**KATHERINE ROSENGARD, MD, MBA**  
تدريب الإقامة في طب الأطفال: BOSTON  
COMBINED RESIDENCY PROGRAM



**RUTH RIEDL, MD**  
تدريب الإقامة في طب الأطفال: BAYLOR  
COLLEGE OF MEDICINE/TEXAS  
CHILDREN'S HOSPITAL

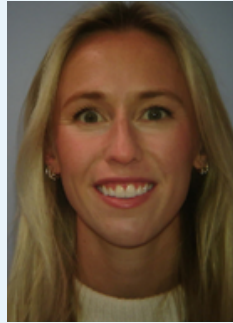


**JACLYN MARRINAN, MD, MSC**  
تدريب الإقامة في طب الأطفال: BOSTON  
COMBINED RESIDENCY PROGRAM

# الممرضون الممارسون



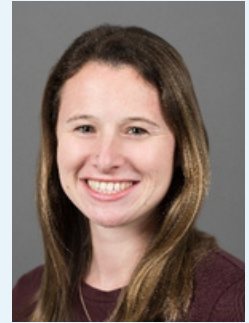
**MARY (MILLIE)  
BRUGGER, CPNP**



**CAROLINE BIEHL,  
MSN, RN, CPNP-AC**



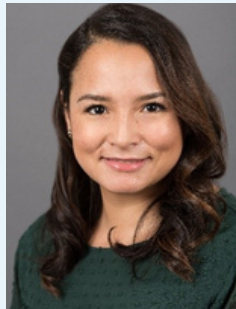
**KIM AGRESTA,  
MSN, CPNP**



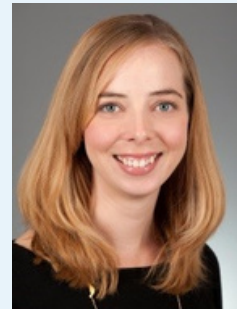
**MEGAN ADELSTEIN,  
MSN, RN, CPNP**



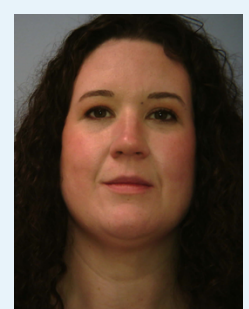
**LISA KEELER, RN,  
CPNP-AC**



**LILIANA JIMENEZ,  
MSN, RN, CPNP**



**EMILY  
HAMILTON, MSN,  
NP-C, CCRN**



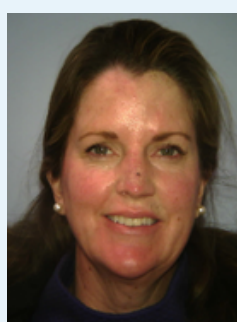
**JOANNE  
BUTTERFIELD,  
FNP**



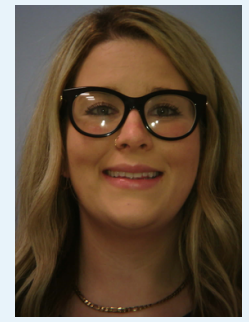
**ETHAN (PAUL)  
SCHULER,  
DNP, RN, CPNP-  
AC/PC**



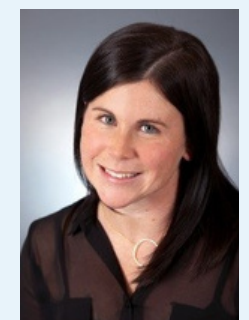
**KATIE ROY, DNP, RN,  
CPNP-AC, FNP-BC**



**MEAGHAN  
MIDDLETON, MSN,  
CPNP-PC/AC**



**HAILEY KENERSON,  
MSN, RN, FNP-BC**



**TRACY WALTON,  
MSN, RN, CPNP**



# مقدمو خدمات المستشفى الأخرى في وحدة MSICU



**MEGAN GALLUCCI, BS, CCLS**  
اختصاصية حياة الطفل



**SEAN D'ONOFRIO**  
اختصاصي تمريض سريري



**KATELYN ARIAGNO, RD, LDN**  
اختصاصية تغذية سريرية



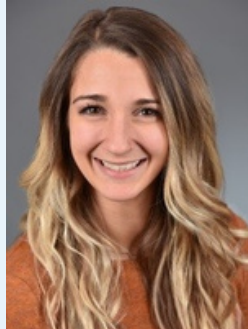
**FERNANDA MEDERIOS**  
مديرة حالة، BSN, RN



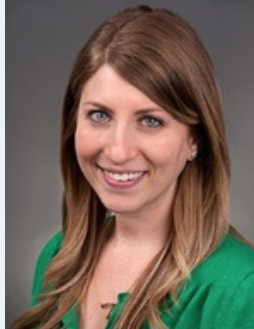
**MARY-JEANNE MANNING**  
APRN, MSN, PNP-BC, CCRN  
اختصاصي تمريض سريري



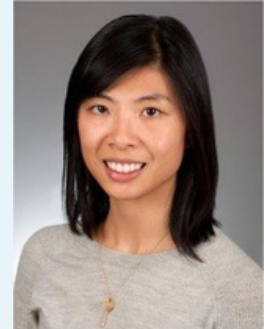
**SEERAT KAPOOR, PHARM MD**  
صيدلية سريرية، وحدة ICU



**MARIAH STEVENS, MS, CCLS**  
اختصاصية حياة الطفل



**RACHEL SANTIAGO, MS CCC-SLP**  
اختصاصية أمراض تخاطب ولغة



**LIZA LI, PHARM D**  
صيدلية سريرية، وحدة ICU

# وصف أدوار مقدمي الرعاية

**الأطباء المعالجون:** يطلق عليهم أيضًا اسم أطباء الرعاية المركزة، وهم أطباء مدربون خصيصًا على رعاية المرضى المصابين بأمراض خطيرة وعلاجهم.

**الجراحون المعالجون:** جراحون يشرفون على خطة رعاية المريض الذي ينتظر أن يخضع لعملية جراحية معقدة أو خضع لها بالفعل.

**مقدمو الممارسات المتقدمة:** موظفون مدربون تدريبًا خاصًا وحاصلون على درجات علمية متقدمة ويعملون بشكل وثيق مع أطباء العناية المركزة والأطباء المعالجين في الرعاية السريرية.

**الأطباء الزملاء والأطباء المتدربون والأطباء المقيمون:** أطباء تخرجوا من كلية الطب ويواصلون تعليمهم الطبي للتخصص في مجال معين في المستشفى.

**المرضى المسؤول:** يكون الممرض المسؤول متاحًا في وردية مدتها 12 ساعة ويشرف على جميع أفراد طاقم التمريض المباشر للحالة. والممرض المسؤول هو جزء من فريق رعاية الطوارئ ويدير عملية تخصيص الأسرة للمرضى الجدد، وهو الشخص المسؤول عن أفراد طاقم التمريض المناوبين خلال تلك الوردية.

**المرضى المسجل:** هو الشخص المسؤول مسؤولة كاملة عن تقديم الرعاية التمريضية للمرضى وأسرهم في وحدة MSICU، ويتحمل تلك المسؤولية. وتتضمن هذه المسؤوليات تقييم حالة المريض والتخطيط والتنفيذ وتقييم رعاية المرضى في وحدة MSICU. ويستجيب الممرض لجميع أنواع التجارب الإنسانية ويعتني بالحالات سواء في الصحة أو المرض.

**المساعدون السريريون (Clinical Assistants, CA):** هم أعضاء مهمون في فريق الرعاية في وحدة MSICU. ويعمل مساعدو CA عن كثب مع الممرضين المسجلين على مساعدة المرضى والأسر عن طريق تقديم الدعم في أمور النظافة الشخصية والحاجات المعيشية اليومية، فيوفرون الراحة وخدمات التنقل ومراقبة العلامات الحيوية.

**اختصاصي التمريض السريري (Clinical Nurse Specialist, CNS):** ممرض تلقى تدريبًا خاصًا ويعمل مع فريق وحدة العناية المركزة (Intensive Care Unit, ICU)، خاصة طاقم التمريض المباشر للحالة، للحفاظ على تقديم رعاية عالية الجودة للمرضى. يتمتع ممرضو CNS بخبرة سريرية في رعاية حالات الأطفال الحرجة، ويعملون كذلك مع المرضى وأسرهم بتثقيفهم وتوفير الرعاية لهم. ويعمل ممرضو CNS في الوحدات مع فريق ICU للمساعدة على تقديم رعاية عالية الجودة للمرضى. ويشركون في الجولات مع الفرق الطبية في الصباح، ويكونون متاحين لتوفير الدعم لطاقم التمريض المباشر للحالة. ومن المجالات التي تكون مساهمتهم فيها بالأخص مفيدة العناية بمشكلات البشرة والعناية بأنبوب القثطرة الوريدية المركزية ومشكلات التحكم في الألم والأدوية وما إلى ذلك.

# تابع وصف أدوار مقدمي الرعاية

الصيادلة: يتمثل دور الصيادلة في تعزيز المعالجة بالأدوية الآمنة والفعالة لجميع المرضى. ويعمل الصيادلة مع كل فريق في وحدة MSICU ليقرروا أي الأدوية أفضل في الاستخدام بناءً على احتياجات المريض الفردية.

اختصاصيو علاج الجهاز التنفسي: اختصاصيون في وحدة ICU مُدربون على رعاية المرضى الذين يعانون مشكلات قصور الجهاز التنفسي بشتى أنواعها أو يحتاجون إلى دعم بالتنفس الصناعي.

اختصاصي الأكسجة الغشائية خارج الجسم (Extracorporeal Membrane Oxygenation, ECMO): اختصاصي معالجة جهاز تنفسي متخصص في رعاية المرضى الذين يتطلبون دعمًا ميكانيكيًا للدورة الدموية (جهاز القلب والرئتين). وسيوفر اختصاصي العلاج هذا رعاية مستمرة لأي مريض يحتاج إلى معالجة ECMO.

المختصون الاجتماعيون: متخصصون مرخصون يكرسون مهنتهم في دمج الاحتياجات الاجتماعية والنفسية للمرضى وأسرهم مع رعايتهم الصحية خلال وجودهم في المستشفى.

مدير الحالة: مدير الحالة هو ممرض يساعد على تحديد جميع الخدمات/الموارد اللازمة للمرضى والتخطيط لها وتنسيقها حتى يتمكن المرضى من الخروج من المستشفى والعودة إلى المنزل أو الانتقال إلى مرافق الرعاية الصحية الأخرى. ويتحقق ذلك باتباع نهج يعتمد على العمل الجماعي من خلال التواصل والتنسيق المباشر مع الأسرة وأفراد الرعاية الصحية وشركات التأمين.

اختصاصي حياة الطفل: يعمل على تعزيز النمو العاطفي والاجتماعي والمعرفي للمرضى في أثناء إقامتهم في المستشفى، مع إيلاء اهتمام خاص لأسرة كل طفل وثقافته ومرحلة نموه. وبإمكانه توفير فرص لعب للمرضى لمساعدتهم على الشعور بالأمان والتعبير عن أنفسهم والسيطرة قليلاً على البيئة المحيطة. وهو يستخدم إجراءات تدخلية وأنشطة تنموية لمساعدة المرضى والأسر على التكيف مع المستشفى ووضعهم الطبي وفهمهما، ويشمل ذلك تقديم الدعم في مواجهة الإجراءات المؤلمة أو المجهدة التي قد تنفذ. ويوفر أيضًا دعمًا للأشقاء سواء أكانوا قريبين أم بعيدين.

اختصاصي أمراض التخاطب واللغة/برنامج التواصل المعزز (Augmentative Communication Program): يوفر إجراءات تقييمية وتدخلية مباشرة للحالة لتعزيز التواصل مع المرضى خلال إقامتهم في المستشفى. وقد يتم توفير أدوات واستراتيجيات الاتصال المعزز والبديل (Augmentative and Alternative Communication, AAC) في أثناء انتظار التقييم المباشر للحالة من أجل تعزيز التواصل مع طاقم العمل والأسرة والأحباء.

طاقم الرعاية الدينية: طاقم الرعاية الروحانية من الرجال والنساء من مختلف الطوائف يقدمون الدعم الديني والمشورة للمرضى وأسرهم في المستشفى من خلال زيارات غرفة المريض وكذلك المشاركة في الممارسات الدينية.



# كيف تحافظ على سلامة طفلك

فيما يلي مبادرات رئيسة للمساعدة في الحفاظ على سلامة طفلك خلال وجوده هنا في وحدة العناية الطبية الجراحية المركزة.

1. **السرية-** نطلب من الزائرين البقاء بجانب السرير أو في منطقة انتظار الأسر وعدم البقاء في الممرات من أجل الحفاظ على سرية المرضى.
2. **نظافة اليدين مهمة للغاية.** انظر أدناه لمعرفة كيفية التأكد من نظافة اليدين جيدًا!

**يرجى من الزوار وأولياء الأمور وطاقم العمل مساعدتنا على حماية**



**مرضانا المعرضين للخطر**

**حافظ على نظافة يديك جيدًا!!**

**استخدم معقم يدين كحوليًا**

- قبل مخالطة المريض وبعدها
- قبل لبس القفازات وبعدها
- قبل الأكل وبعده
- بعد السعال أو العطس

**اغسل يديك بالماء والصابون**

- عندما تكون يداك متسختين بوضوح
- بعد الذهاب إلى الحمام
- بعد العناية بالمرضى المصابين بأنواع معينة من العدوى

**معقم Purell-** افركه بقوة في يديك بحيث يغطي سطحها كله حتى يجف.  
**الماء والصابون-** بلل يديك أولاً ثم استخدم الصابون. افرك كل أجزاء يديك  
وأصابعك مع حكها لما لا يقل عن 15 ثانية، ثم اشطفها.



**3. سوار تعريف الهوية:** ينبغي أن يرتدي طفلك سوار تعريف الهوية في جميع الأوقات. وإذا لم تر واحدًا على يد طفلك، فرجاءً تواصل مع الممرض.

**4. مكافحة العدوى:** حرصًا على مكافحة العدوى، لا يُسمح للزوار بالأكل أو تناول الطعام في منطقة الفراش. ومع ذلك، يُسمح بدخول الطعام في غرفة انتظار الأسر حيث توجد منطقة لتناول الطعام بالإضافة إلى مساحة لتخزين طعامك (مع وضع ملصق عليه اسمك) في الثلاجة. يمكن أن تطلب الأمهات المرضعات صينية من قائمة المرضى الداخليين لمستشفى Boston's Children Hospital (BCH) ويمكن أيضًا أن يتناولن الطعام في غرفة انتظار الأسر بسعر مخفض. يمكنك الاستفسار عن قسائم الطعام من المختص الاجتماعي الذي قد يتم تعيينه لرعايتك أو المساعد الإداري في مكتب الاستقبال.

لمزيد من المعلومات حول مكافحة العدوى، يرجى الرجوع إلى الملصق الموجود بجانب سرير المريض، ويمكن أيضًا العثور عليه في الصفحة التالية. وتوجد نشرات أيضًا في غرف أولياء الأمور وفي مجموعة أوراق الدخول. إذا كانت لديك أسئلة أو دواعي قلق حول مكافحة العدوى، يرجى طرحها على ممرض طفلك.

**5. الأوقات الخالية من مشتتات الانتباه: النطاق الأحمر:** تشير الأبحاث إلى أن مشتتات الانتباه يمكن أن تؤدي إلى أخطاء طبية. في محاولة لتوفير بيئة آمنة لطفلك وزيادة السلامة في الأنشطة التي تحتاج إلى انتباه فائق مثل تجهيز الدواء/إعطائه والإجراءات المنفذة في سرير المريض، يطلب فريق الرعاية الصحية "وقتًا خاليًا من مشتتات الانتباه" والذي نشير إليه باسم "النطاق الأحمر" في أثناء الأنشطة التي تحتاج إلى انتباه فائق.

**فيما يلي أوقات تفعيل النطاق الأحمر (الأوقات الخالية من المقاطعات) في وحدة العناية الطبية الجراحية المركزة (MSICU):**

- تسليم المناوبة: من 6:45 صباحًا/مساءً إلى 7:45 صباحًا/مساءً من أجل تبادل معلومات حالة المرضى بين طاقمي التمريض. للتذكير، يتم إصدار إعلان عام في جميع أنحاء الوحدة وسيقوم الممرض المباشر للحالة بتذكير ولي الأمر قبل تسليم المناوبة وسيجيب عن الأسئلة في هذا الوقت.

• خلال تحضير الأدوية وإعطائها: في وحدة MSICU، يُحضر طاقم التمريض الأدوية في كل من محطات تحضير الأدوية في الأروقة وداخل غرف الأطفال بجانب السرير.

• تحضير/تنفيذ الإجراءات المُنفذة في سرير المريض:  
◦ الأمثلة:

- تركيب الأنابيب/نزعها
- تركيب الخط الوريدي المركزي
- تركيب أنبوب التصريف الجراحي

**قبل تنفيذ أي إجراء، سيتم شرح الإجراء لأولياء الأمور وإعطائهم الوقت لطرح الأسئلة وتلقي الأجوبة. ويتم تنشيط "النطاق الأحمر" في أثناء مرحلة التحضير للإجراء وتنفيذه.**

**6. سلامة المرضى:** لا يُسمح بوضع الأزهار والبالونات المصنوعة من اللاتكس بجانب سرير المريض.

**7. لا يُسمح بالتسجيل الصوتي أو تسجيل الفيديو داخل وحدة MSICU.** لا يُسمح إلا بالتقاط صور طفلك. ويجب أن تحصل على موافقة لتتمكن من تصوير طاقم العمل.

## الوقاية من العدوى في South 7



**نظافة اليدين هي أفضل استراتيجية لدينا لتجنب العدوى. ينبغي لطاقم العمل وأولياء الأمور والزوار تعقيم أيديهم قبل وبعد كل احتكاك بالمرضى. نشجعك على أن تطبق من طاقم عمل المستشفى تعقيم أيديهم قبل فحص طفلك.**



**عدوى مجرى الدم المرتبطة بالخط الوريدي المركزي (Central Line Associated Bloodstream Infection, CLABSI)"**

هل تعلم؟ يزداد خطر الإصابة بالعدوى بنسبة 5% كل يوم تكون فيه القسطرة مركبة. فالبكتيريا تبدأ في التراكم على السطح الداخلي للقسطرة في غضون 24 ساعة.



دائمًا ما نحفظ بكيس تجميع البول تحت مستوى المثانة، حتى في أثناء النقل من وإلى الإجراءات.

نحن نمنع البول من التدفق مرة أخرى إلى المثانة. وتجنب التعامل مع أنابيب تصريف البول.

**الالتهاب الرئوي المرتبط بجهاز التنفس الصناعي (Ventilator Associated Pneumonia, VAP)"**

يمكن للجراثيم التي تنمو في الفم أن تزيد مخاطر الإصابة بعدوى VAP. نحرض على غسل الأسنان كل ست ساعات على الأقل. ونستخدم فرشاة ومعجون أسنان لتنظيف أسنان الأطفال. بالنسبة للرضع والأطفال الذين يعانون القرح أو النزيف، نستخدم فرشاة والمعجون المعقمة. وننظف الفم بمسحات ونستخدم مرطب الشفاه حسب الحاجة.



ترفع مقدمة السرير بزاوية 30-45 درجة لمنع حدوث الشفط الرئوي.



**الخط المركزي المرتبط بعدوى الدم (Catheter Associated Urinary Tract Infection, CAUTI)"**

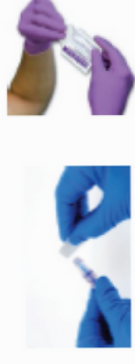
هل تعلم أن العناية بالخط مهمة لمنع العدوى

نحافظ على الضمادات نظيفة وجافة وسليمة



نحمم الأطفال الذين تزيد أعمارهم عن شهرين بقطع معقمة من القماش مرة واحدة يوميًا. (لا يمكن التخلص من هذه الأقمشة في المراض). تتجنب استخدام أحواض الاستحمام.

تقوم دائمًا بفرك الغطاء بمطهر قبل توصيله بالخط الوريدي.



نحد من الوصول إلى وفصل الخطوط (مختبرات الكتلة، تغيير الأدوية إلى إعطائها عن طريق الفم عندما يكون ذلك ممكنًا)

**نحرص على إزالة جميع الأجهزة الباضعة في أقرب وقت ممكن**

# خدمات المستشفى والأسرة

**The Hale Family Center for Families**: الموقع- الردهة الرئيسية:  
617-355-6279 (رقم الهاتف)

يُكرس مركز The Hale Family Center for Families جهوده لدعم أسر المرضى في أثناء تجربتهم داخل مستشفى Boston Children's Hospital. ويتعاون طاقم عمله مع الأقسام الأخرى ويقدمون لأسر المرضى مساعدات في التنقل داخل المستشفى والحصول على الموارد والتوعية والمعلومات.

## ساعات العمل

من الإثنين إلى الجمعة: من 8 صباحًا حتى 7 مساءً  
السبت والأحد: من 9 صباحًا حتى 5 مساءً  
فترة إجازات المستشفى: من 9 صباحًا حتى 1 مساءً

## إليك بعض الموارد المقدمة من المركز:

1. **مساحات مخصصة لأنشطة الأطفال**: تضم العديد من الأنشطة بما في ذلك الكتب ومقاطع الفيديو والألعاب.
2. **المكتبة**: تُعبر الكتب التي تناقش الموضوعات الطبية والتنموية المتعلقة بالأطفال وكتب البالغين والأفلام وألعاب الفيديو إلى المرضى المقيمين بالمستشفى.
3. **تعزيز صحة الأسرة**: ممارسات التأمل، العلاج بالطاقة (الريكي)، تمارين اليوجا الخفيفة، التدليك (متاحة للمرضى والقائمين على رعايتهم. يرجى الاتصال بالرقم 617-919-4319 لحجز موعد).

## البرامج المقدمة من المركز:

1. **أماكن الإقامة في الموقع (On- Site Accommodations)**: توجد 17 مساحة نوم فردية لأولياء الأمور داخل المستشفى، وهي مخصصة لأسر المرضى المقيمين في وحدة العناية المركزة ويمكن حجزها من مركز The Hale Family Center for Families. تحدث مع المختص الاجتماعي لمعرفة المزيد من المعلومات.
2. **برنامج خدمات صف السيارات (Parking Program)**: تُتاح خدمة صف السيارات لأسر المرضى الداخليين الذين يستوفون متطلبات الأهلية الخاصة بالدخل.
3. **سكن أسر المرضى (Patient Family Housing)**: يوفر أماكن إقامة بتكلفة ميسورة لما يصل إلى 35 أسرة بينما يتلقى أطفالهم الرعاية والعلاج الذي يحتاجون إليه. يقدم البرنامج مساكن في مكانين مختلفين: The House في شارع Autumn Street ونزل Yawkey Family Inn. يمكنك الاستفسار والحجز عبر الهاتف على الرقم 617-919-3450 من 8:30 صباحًا حتى 4:30 مساءً.



# خدمات المستشفى والأسرة

أقبل لاستكشاف أحدث خيارات الكافيتريا لدينا خلال ساعات العمل المبينة أدناه:



**Subway** - العمل يوميًا  
من الإثنين إلى الجمعة: من 11:00  
صباحًا حتى 6:30 مساءً  
أيام السبت والأحد: من 11:00 صباحًا  
حتى 6:30 مساءً



**Comfort** - من الإثنين إلى الجمعة  
الإفطار: من 6:30 صباحًا حتى  
10:30 صباحًا  
من 11:00 صباحًا حتى 2:00 مساءً



**Chef's Playground** - من الإثنين إلى الجمعة  
الإفطار: من 6:30 صباحًا حتى 10 صباحًا  
الغداء: من 11:00 صباحًا حتى 2:00 مساءً



**Guilt Free Grill** - العمل يوميًا  
الإفطار: من الإثنين إلى الجمعة: من 6:30 صباحًا حتى 10:00 صباحًا  
أيام السبت والأحد: من 8:00 صباحًا حتى 10:00 صباحًا  
الغداء: من الإثنين إلى الجمعة: من 11:00 صباحًا حتى 6:30 مساءً  
أيام السبت والأحد: من 11:00 صباحًا حتى 6:30 مساءً



**Starbucks** - العمل يوميًا  
من الإثنين إلى الجمعة: من 6:00  
صباحًا حتى 7:00 مساءً  
من 7:00 صباحًا حتى 6:00 مساءً



**Au Bon Pain**  
مفتوح 24 ساعة يوميًا للمرضى والأسر  
والموظفين.



**Salads** - العمل يوميًا  
من الإثنين إلى الجمعة: من 11:00 صباحًا  
حتى 6:30 مساءً  
أيام السبت والأحد: من 11:00 صباحًا حتى  
6:30 مساءً



**Regina Pizzeria** - العمل يوميًا  
من الإثنين إلى الجمعة: من 11:00  
صباحًا حتى 6:30 مساءً  
أيام السبت والأحد: من 11:00 صباحًا  
حتى 6:30 مساءً

- توجد قسائم طعام متاحة للأشخاص المؤهلين، استفسر عن كيفية استخدامها مع المختص الاجتماعي المُعين لرعايتك.
- الأمهات اللواتي يرضعن رضاعة طبيعية مؤهلات للحصول على وجبتين أو قسيمتين يوميًا (بقيمة 7.00 دولارات). يمكن الاتصال بالكافيتريا عن طريق طلب الأسر قم الداخلي FOOD-5 من هاتف المستشفى وسيوصلون الصينية إلى مكتب الاستقبال في وحدة MSICU. يجب تناول الطعام في منطقة انتظار الأسر



# معلومات مكتب خدمات ركن/صف السيارات:

برامج خدمات صف السيارات للمرضى:

## 1. الركن الذاتي (Self Park): مرأب Patient and Family Garage ومرأب 333 Longwood Garage

يقع مرأب Boston Children's Patient Family Garage في جهة الشارع المقابلة مباشرةً لمدخلنا الرئيسي في 300 Longwood Ave. ويقع المرأب عند تقاطع شارعي Longwood Avenue وBlackfan Street، بينما يقع المدخل في شارع Blackfan Street. أقرب عنوان لمدخل المرأب هو 31 Blackfan Street.

يقع مرأب 333 Longwood Garage على بُعد مربع سكني واحد من مدخلنا الرئيسي في 333 Longwood Ave. يقع المرأب عند تقاطع شارعي Longwood Avenue وBinney Street. أقرب عنوان لمدخل المرأب هو 83 Binney Street.

المرأبان متاحان 24 ساعة يوميًا مع خدمة صف سيارات معتمدة بسعر مُخفض ومتاحة للمرضى وأولياء الأمور. ويكون السعر المعتمد لكلا المرأبين هو 10 دولارات لمدة تصل إلى 24 ساعة (أو مرة واحدة للخروج).

يمكن اعتماد تذاكر صف السيارات من الأماكن التالية في مستشفى Boston Children's:

- مكتب الردهة الرئيسية: من الإثنين إلى الجمعة، من 6 صباحًا حتى 11 مساءً؛ وأيام السبت والأحد والعطلات من 7 صباحًا حتى 10 مساءً
- خدمات الطوارئ: متاحة 24 ساعة يوميًا على مدار الأسبوع (خدمات صف السيارات المعتمدة متاحة لمرضى الطوارئ فقط)
- يوجد عدد محدود من العيادات التي لديها أجهزة اعتماد في مناطق الاستقبال الخاصة بها. يرجى الاستفسار عن خدمة صف السيارات المعتمدة في أثناء تسجيل حضورك لموعدك.

## 2. خدمات ركن السيارات (Valet Parking Services)

تُتاح خدمة ركن السيارات 24 ساعة يوميًا عند المدخل الرئيسي للمستشفى (300 Longwood Ave). تنطبق أسعار المرأب العادية مع رسوم إضافية قدرها 5 دولارات مقابل خدمات ركن السيارات. تُعفى المركبات التي تحمل لافتات خاصة بذوي الإعاقة من الرسوم الإضافية البالغة 5 دولارات لخدمة ركن السيارات، لكن تظل أسعار المرأب العادية مطبقة.

يُتاح للمرضى وأولياء الأمور الذين يستخدمون خدمات ركن السيارات الاستفادة من السعر المُخفض المعتمد مقابل رسوم أقصاها 15 دولارًا لمدة تصل إلى 24 ساعة. ويُتاح اعتماد رسوم خدمة ركن السيارات المخفضة فقط عند مكتب الاستقبال في الردهة الرئيسية وفي قسم خدمات الطوارئ (Emergency Services Department).



### 3. الوصول المتكرر لمرأب صف السيارات (In-and-out parking)

احتفظ بإيصال خدمة صف السيارة المدفوعة ويمكنك استخدامه مرة أخرى كقسيمة لركن السيارة مجاناً في نفس اليوم إذا دخلت وخرجت من مرأب Patient Family Garage قبل منتصف الليل. ما عليك سوى تقديم إيصال الدفع الأصلي إلى مُحَصِّل موقف صف السيارات عندما تكون مستعداً للمغادرة مرة أخرى، ولن تكون هناك رسوم إضافية مقابل زيارتك الثانية حتى منتصف الليل في اليوم نفسه. تنطبق بعض القيود.

### 4. خدمة صف السيارات عند الإقامة الممتدة للأسرة (Family-extended stay parking)

يمكن للزائرين لفترات طويلة ممن لديهم إقامة لا تقل عن ثلاثة أيام التسجيل في برنامج Family Extended Stay Parking والحصول على تصريح صف السيارات الذي يتيح الدخول والخروج من مرأب Patient Family Garage دون الحاجة إلى زيارة محطة المُحَصِّل. ويمكن إضافة أيام متتالية مقابل 10 دولارات لليوم، ويكون الحد الأدنى للشراء هو ثلاثة أيام (30 دولاراً)، ويمكن شراء بطاقات ركن السيارات لمدة أسبوع بسعر مُخفض قدره 60 دولاراً لكل منها (سبعة أيام بسعر ستة). يتيح لك الالتحاق ببرنامج Family Extended Stay Parking حرية الزيارة والمغادرة قدر ما ترغب خلال الفترة الزمنية التي اشتريت بطاقة لها. تنطبق بعض القيود. يرجى زيارة مكتب الاستعلامات في مستشفى Boston Children's أو مكتب خدمات صف السيارات لشراء بطاقة Family Extended Stay Parking Card، واحرص على إحضار بطاقة هويتك التي تثبت أنك ولي أمر.

### 5. خيارات أخرى لصف السيارات في منطقة بوسطن

ضع في اعتبارك أن خدمة الركن المعتمدة للمرضى متاحة فقط في مرأب Patient Family Garage الذي يقع عند تقاطع شارعي Longwood Avenue وBlackfan Street، ومرأب 333 Longwood Avenue Garage الواقع في 333 Longwood Avenue، ويمكن للزوار غير المرضى المهتمين بخيارات صف السيارات الأخرى التفكير في التوجه لمرأب 375 Longwood Ave (على بعد ثلاثة مربعات سكنية من المستشفى) أو مرأب Center For Life Sciences (على بعد مربع سكني واحد في 3 Blackfan Street).

مدرج أدناه نماذج من أسعار هذين المرأبين. يرجى الأخذ في الاعتبار أن جميع الأسعار خاضعة للتغيير:

مرأب 375 Longwood Ave .

- \$12 دولاراً لمدة تصل إلى أربع ساعات
- \$25 دولاراً لمدة تصل إلى ست ساعات
- \$31 دولاراً لمدة تصل إلى 24 ساعة

مرأب Center For Life Sciences

- \$22 دولاراً لمدة تصل إلى أربع ساعات
- \$28 دولاراً لمدة تصل إلى ست ساعات
- \$40 دولاراً لمدة تصل إلى 24 ساعة

## **غرفة معرفات الهوية المزودة بصورة (Photo ID Room):**

إن غرفة Photo ID Room موجودة في الردهة الرئيسية للمستشفى بجوار مكتب الاستعلامات. ويمكن للأسر الحصول على معرف هوية الزائر من مكتب شارات تعريف الهوية الموجود بجوار مكتب الاستعلامات في الردهة الرئيسية. إذا كان مكتب شارات تعريف الهوية مغلقًا، فستلقى شارة مؤقتة من مكتب الاستعلامات.

## **الغرفة (Room MA 093-094) MA 093-094**

### **ساعات العمل:**

من الإثنين إلى الجمعة: أولياء الأمور من 8 صباحًا إلى 3:45 مساءً  
عطلات نهاية الأسبوع/الإجازات: من 10:30 صباحًا إلى 3:45 مساءً

### **مرافق غسيل الملابس:**

توجد مرافق غسيل الملابس في مبنى Farley/الطابق الأول بجوار مصاعد مبنى Farley/Pavilion وغرفة المؤتمرات (Garden Conference Room). يمكنك الذهاب إلى مركز Hale Center for Families للحصول على مفتاح آلات الغسيل والمنظف.

### **مواقع أجهزة ATM:**

داخل المستشفى: تقع أجهزة ATM التابعة لبنك Bank of America  
وبنك Citizens Bank على الجانب المقابل لمصاعد مبنى Fegan في الطابق الأول. ويوجد أيضًا جهاز تابع لبنك Bank of America في 333 Longwood Avenue على الجانب المقابل للمدخل الرئيسي للمستشفى.

# التوعية الدينية في مستشفى CHILDREN'S



## الاحتفاء بالقيم الروحانية لكل شخص وشجاعته والأمل الكامن بداخله في كل موسم

يقدم قسم الرعاية الروحانية (Spiritual Care Department) خدمات إلى العديد من الفئات داخل مستشفى Boston Children's Hospital - المرضى والأسر والقائمون على الرعاية والموظفون- من خلال توفير الرعاية الروحية والدعم الذي يعزز الشفاء والعافية ويحترم كرامة كل شخص.

الرعاية الروحانية لا تتعلق دائمًا بالدين. طاقم الرعاية الروحانية مدربون على مساعدة الناس في اكتساب القوة عند استكشاف المعنى والغرض من الحياة أو عند مواجهة مشاعر العزلة وانعدام السيطرة، أو عند المرور بتجارب صعبة تستدعي مجابهة تحديات تتعلق بالمعتقدات الراسخة منذ فترة طويلة.

## ما يقدمه طاقم الرعاية الروحانية إلى المرضى والأسر والموظفين:

- الزيارات الداعمة
- الإنصات بتعاطف
- المساعدة في الالتزام بالممارسات الدينية في المستشفى.
- تأدية الشعائر والطقوس الدينية عند الطلب.
- أداء الصلوات طلبًا للأمل والشفاء والراحة والسلام
- تقديم الاستشارة حول التقاليد الدينية أو منظورها الأخلاقي
- إجراء المحادثات حول نقاط القوة الروحانية والممارسات الروحانية/مهارات التأقلم والضيق الروحاني المحتمل.
- تقديم الدعم السري للموظفين

## تواصل معنا

- استخدم خيار عضو طاقم الرعاية الروحانية المتاح الآن (chaplain ON-CALL NOW) في دليل الاستدعاء.
- اتصل بمشغل الاستدعاء على الرقم 617-355-6363

# دار العبادة ملاذ هادئ

توجد دار عبادة صغيرة هادئة متعددة الأديان في الطابق الأول من مركز Hale، وأبوابها مفتوحة دائمًا. الجميع مدعوون لاستخدام هذه المساحة للصلاة أو التأمل. تتوفر الكتب الدينية المقدسة في دار العبادة، بالإضافة إلى صندوق صلوات مخصص للصلوات المكتوبة. يتم نشر أوقات الخدمة على باب دار العبادة. بالنسبة لاحتياجات إقامة الشعائر الدينية الأخرى، يمكن طلب المساعدة من طاقم الرعاية الروحانية.





# طاقم الرعاية الروحانية- مهمتهم هي تكريم القيم الروحانية لكل شخص وشجاعته والأمل الكامن بداخله



**REV. ANN HAYWOOD-BAXTER**  
MDIV, BCC



**RABBI SUSAN HARRIS**  
MHL, BCC DIRECTOR



**REV. ROSS GOODMAN**  
DMIN



**REV. BETH LOOMIS**  
MDIV



**SHANNON KIN**  
MDIV, BCC



**MELISSA VELA, MDIV, BCC**



**REV. MICHELE TORRES, MA**  
MHC, MDIV, BCC



**IMAM IBRAHIM SAYER**  
MA, BCC



**HOBSON LOUIS**  
MDIV, BCC